

Tapa vald

JÄNEDA KOOLI  
ARENGUKAVA  
2013 – 2016

Jäneda 2013

## SISSEJUHATUS

Jänedal Kool on asutatud 1985 a. Enne seda töötas Kalijärve äärses majas Jänedal algkool. Esimene põhikooli lend lõpetas 1990 a. Kooli praegune teeninduspiirkond on Tapa valla Jänedal piirkond.

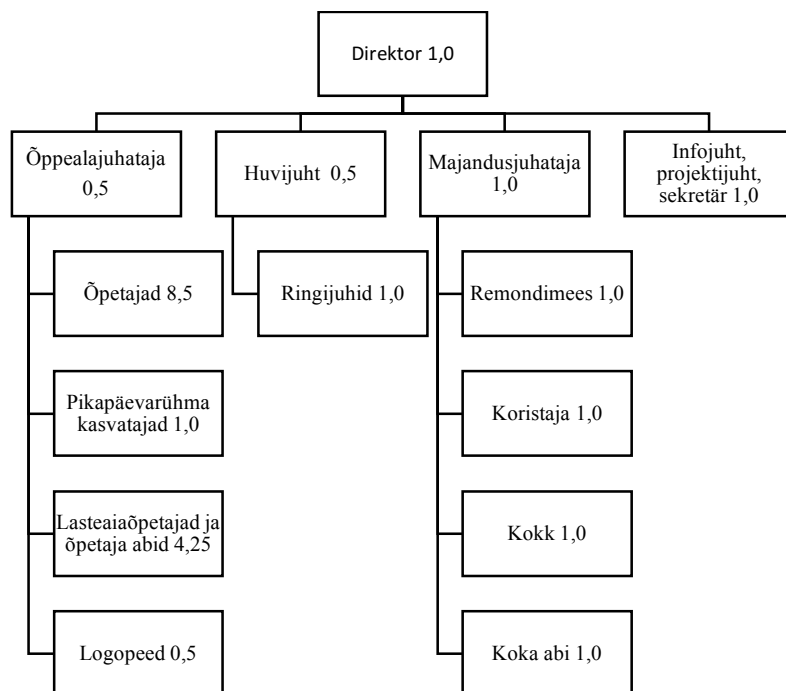
Aastatel 1994–2008 a. töötasid kool ja lasteaed eraldi asutustena. Alates 1. septembrist 2008 a. töötab lasteaed-põhikool ühise asutusena.

Jänedal Koolil on 1985 a. valminud ja 1996 a. renoveeritud (uued aknad, välisvooderdis ja uus katus) maja. Küttesüsteem on aastast 1985, katel on lokaalne, ehitatud aastal 2005, seoses tsentraalse kütte kadumisega Jänedal. Koolimaja lamekatus renoveeriti 2008 a suvel, koridoride kohal olevaid kaldkatuseid 2012.

Maja on esialgselt mõeldud 4-klassiliseks kool-lasteaiaaks, seetõttu on osa klassiruumide selleks kohandatud. Puudub eraldi ruum logopeedile, olemasolevat tuleb tal jagada pikapäevarühmaga. Arvuteid on koolil 40 ja need asuvad arvuti- ja aineklassides, mõlemas lasteaiaühmas, õpetajate toas, sööklas ja majandusjuhatajal, sülearvuti on kõikidel kooliõpetajatel ja juhtkonnal. Koolis on valve- ja tuleohutussignalisatsioonid. Klasside valgustus on hea (elektrisüsteem uuendati 2007. a.), tahvlid on valgustatud. Õppetundide ning huviringide läbiviimiseks on võimalik kasutada Jänedal täismõõdus võimlat ning staadioni. Lasteaia mänguväljak on piiratud aiaga ja sisustatud liivakastide, suure mänguatraktsiooniga, mängumajaga, kahe kiigeraamiga ja väiksemate atraktsioonidega. Kooli territooriumil on 75% ulatuses olemas piirdeaed, mis osaliselt on ääristatud sirelihekiaga. Kooli õpilastel on võimalik hoida jalgrattaid lukustatud hoidlas, lasteaialastel on võimalik kasutada katusealust mängimiseks.

Jänedal Koolil on oma köök ja söökla, kus toitlustatakse kooli ja lasteaeda heal tasemel.

Praegune Jänedal Kooli struktuur:



## KOOLI VISIOON

Jäneda Kool on kaasaegne ja arenev, loodussõbraliku ja hooliva õpi- ja kasvukeskkonnaga haridusasutus.

## KOOLI MISSIOON

Oleme hea õpikeskkonnaga kool. Õpilastel ja lastel on igakülgsed võimalused arenemiseks ja õppimiseks; edendatakse õppija tervist ning arendatakse tema loovust. Kooli personal on kujundanud õppijatele vaimse, turvalise ja nägusa töö- ja õpikeskkonna. Õppe- ja kasvatustegevuses toetatakse laste, õpilaste ja töötajate omaalgatust ning koostööd, arvestatakse õppija individuaalsusega.

## PÕHIVÄÄRTUSED

- ühise eesmärgi nimel toimuv koostöö, millesse on kaasatud kõik Jäneda Kooli lapsed, õpilased, töötajad, kodu, omavalitsus;
- lugupidamine ja austus enda ja teiste suhtes, viisakus, sõbralikkus, hoolivus;
- märgatakse, aidatakse ning tunnustatakse kollektiivi ja kogukonna liikmeid;
- „MEIE KOOL“ – meeldiv õpi- ja töökeskkond, kus igäühel on oma osa terviku loomisel, jagatakse ideid, oskusi, julgetakse katsetada, eksida, muuta ja muutuda;
- lapse (1,5–16 a) arengu jälgimine, toetamine, tema eripäraga arvestamine, et kujuneks positiivne mina-pilt.

## JÄNEDA KOOLI ARENGUKAVA (2010-2012) TEGEVUSED KOOS ANALÜÜSIGA

### 1. EESTVEDAMINE JA JUHTIMINE

#### 1.1. EESTVEDAMINE - eetilistele väärtustele toetuv osalusjuhtimine

Jrk nr	Tegevused	2010	2011	2012	Analüüs
1.	Koosolekutel avatud suhtlemine; ettepanekute tegemine; arvamuse avaldamine	x	x	x	Koosolekud on toimunud regulaarselt, memod kõneldust 2/3 juhtudel, arvamusi avaldatakse huvipakkuvate teemade kohta, õpetajad on saanud jagada koolitustelt saadud teavet ja kogemusi.
2.	Rakendada ühiseid väärtusi oma igapäevatoos	x	x	x	Väärtuste mäng õpetajatele (dets. 2011), õpilastele (testkoolina 3.-9. klass 2012); temaatilise koolituse (64 tundi) läbinud 4 õpetajat (Eha, Natella, Katrin, Aivi); õpetajate eneseanalüüsis ja eesmärkide püstitamisel oluline; väärtuste mõõtmine problemaatiline.
3.	Olla aktiivne meeskonnaliige; olla avatud uutele ideedele tehes oma tööd hästi	x	x	x	Kõigil on võimalus olla aktiivne ja seda ka kasutatakse vaadates tagasisidet rahuloluküsimustikes (vt tulemusi), eneseanalüüsides ja arenguestlustel. Ühisüritused (1. sept., leivanädal, vabariigi aastapäev, kunstinädal, jõulupidu, kevadkontsert) meeskonnatööna, meeskondade vabatahtlik komplekteerimine erinevate ettevõtmiste läbi viimiseks, ideede genereerimine koosolekutel, kokkuvõtete tegemine. Kolleegide korraldatud ühissetevõtmised – teatrikülastused, matkad jms.

1.2. STRATEEGILINE JUHTIMINE - kogu kooliga ühiselt püstitatud eesmärkide (visiooni, missiooni) elluviimise suunas liikumine

Jrk nr	Tegevused	2010	2011	2012	Analüüs
1.	Eesmärgid, väärtused, missioon, visioon teavitada, järjekindel, järjepidev töönendega	x	x	x	Üldtööplaani koostamisel ÕN-s on kaasatud kogu meeskond, arengukava nähtav kooli kodulehel. Teavitamine: tööplan, arengukava eesmärgid on serveris, saadetud e-kirjaga õpetajatele, et kajastuksid klassijuhataja tööplaanis, õpetaja töökavas. Enam teavitamistööd, eriti väljapool kooli, artiklid vallalehes, teavitamiseks parem koostöö hoolekoguga.
2.	Isiklike eesmärkide seadmisel toetuda ühistele kooli eesmärkidele	x	x	x	Kooli eesmärgid kajastuvad õpetajate töökavades, eneseanalüüsides, motivatsioonivestlustel.
3.	Rahuloluküsitluste järjekindel tegemine; traditsiooniliste ürituste korraldamine	x	x	x	Kevadeti on uuringud korraldatud kõigile, kokkuvõtted esitatud lastevanemate koosolekutel, õpetajate nõupidamistel, 2011. a. ka õpilastele klassiti. Kokkuvõtteid esitleda edaspidi järjekindlalt kõigile, rahuloluküsitlus korraldada ka lasteaialastele.
4.	Koostöö; ühisüritused (ÕN, hoolekogu, õpilasesindus)	x	x	x	Ühisüritused toimuvad, kaasatud kõik huvigrupid: kunstinädal, jõulu- ja kevadpidu, aktused.

## 2. PERSONALI JUHTIMINE

2.1. PERSONALIVAJADUSE HINDAMINE JA PERSONALI VÄRBAMINE - koolis on õppija arengu tagamiseks õppekava kaetud nõutava kvalifikatsiooni ja asutuse väärtustele vastavate õigete hoiakutega personaliga.

Jrk nr	Tegevused	2010	2011	2012	Analüüs
1.	Personalivajaduse kava koostamine; info liikumine, jälgimine		x		Personalivajaduse kava koostatud, vaja avalikustada kõigile huvigruppidele.
2.	Motivatsioonivestluste läbiviimine	x	x	x	Igal kevadel on toimunud vestlused pea kõikide töötajatega.

2.2. PERSONALI KAASAMINE, MOTIVEERIMINE JA TOETAMINE - koolis on õppija arengu tagamiseks olemas pühendunud, motiveeritud ja ühtse meeskonnana töötav personal, kes tunneb end vajaliku ja hinnatuna

Jrk nr	Tegevused	2010	2011	2012	Analüüs
1.	Kolleegide töö märkamine ja toetamine nii edu kui ebaedu korral	x	x	x	Juhtkond on esitanud tänukirjade ja nominatsioonide saamiseks õpetajaid nii valla kui maakonna auhindadele; tänukaardid kooliaasta lõpus; märkamine tööstaaži puhul 1.septembri aktusel; sünnipäevade ühine tähistamine. Äramärkimine ka kodulehel saavutuste tunnustamiseks.
2.	Tunnustamissüsteemi rakendamine	x	x	x	Koostöös tunnustamise valdkonnad üle vaadatud, esialgne astmestik välja töötatud.
3.	Ühisürituste, ühiste arutelude korraldamine	x	x	x	Kaks korda aastas ühisüritused kogu kollektiivile: Heade mõtete majas koosviibimine koos kanuusõiduga 2x (Loobul), Pariisi puhkekeskus (Neeruti), Söesauna talu (Anija vallas), Vargamäel 2x (Albu vald), Arbavere puhkemajas (Loobu), Ajakeskus (Paide), ühiseid jõululõunaid oleme korraldanud ka koolis ja Musta Täku Tallis Jänedal. Ühised arutelud huvipakkuvatel teemadel toimuvad koosolekutel üle nädala.
4.	Küsitluste tulemuste elluviimine	x	x	x	Küsitluste tulemused on tutvustatud töötajatele, elluviimine vajab järjekindlat seiret.

2.3. PERSONALI ARENDAMINE – sotsiaalpedagoogi, õuesõpet koordineeriva spetsialisti koolitamine, kogu personali professionaalsuse tõstmine, pidev enesetäiendamine

Jrk nr	Tegevused	2010	2011	2012	Analüüs
1.	Osaleda koolitustel, rakendada täiendkoolitustelt saadut, kogemuste vahetamine (koolituskava, sisekoolitused)	x	x	x	Töötajad ja juhtkond osalevad koolitustel, toimuvad ühistel teemadel sisekoolitused (lasteaed+kool), töökoosolekutel koolitustest ülevaate andmised, koolituste materjale jagatakse internetipõhises serveris; koolituskava koostatud õppeaastaks (üldteemad).
2.	Avatud tunnid, õppematerjalide	x	x	x	Õpetajad on avalikustanud loodud ja

	ja –vahendite näitused, väljapanekud jms.				kogutud õppematerjale (Dropbox, Getwapps); avatud tunde väljaspool praktikatunde ei ole toimunud.
3.	Sobivate õpetajate (sotsiaal-pedagoog, õuesõppe koordinaator) leidmine endi seast, nende koolitamine.	x	x		Õpetajad on ennast täiendanud õuesõppe võimaluste tundma õppimiseks, HEV koordineerijaks on õppealajuhataja (läbinud vastavad kursused). Sotsiaal-pedagoogiks ei ole kedagi koolitatud.
4.	Töö analüüsimine tihedamaks (veerandi-, kuupõhiselt)	x	x	x	Töö analüüsimine esimestel aastatel kord aastas (Merleconsi materjalide põhjal mahukas kirjalik eneseanalüüs), praegu kord veerandis SAKA ringi põhimõttel. Lasteaiaõpetajad teevad kokkuvõtteid iganädalaselt.
5.	Pidev enesetäiendamine professionaalsuse tõstmiseks	x	x	x	Välja on töötatud iseseisva enesetäiendamise süsteem, selle rakendamine käivitumas.

2.4. PERSONALI HINDAMINE - koolis on ülevaade personali kompetentsusest, arenguvajadusest ning motiveeritusest

Jrk nr	Tegevused	2010	2011	2012	Analüüs
1.	Motivatsioonivestluste läbiviimised selgitamiseks välja arenguvajadused ja tugevused	x	x	x	Saka ringi alusel õpetaja eneseanalüüs + motivatsioonivestlused juunikuus kõikide töötajatega. Vestluse käigus vaadatakse tagasi õppeaastale, otsitakse lahendusi töötajate probleemidele, lepatakse kokku uue õppeaasta tegevussuunad ja arenguvajadused. Vestlusi viivad läbi direktor ja õppealajuhataja.
2.	Personali motivatsiooni-uuringu korraldamine		x		On läbi viimata.
4.	Vanemate ja laste rahulolu-uuringud	x	x	x	Toimuvad igal õppeaastal aprillis-mais.
5.	Tundide külastused (sisekontroll)	x	x	x	Klassijuhatajad on külastanud aine-õpetajate tunde, kui on üles kerkinud probleemid; juhtkond vaatles lasteaia-rühmade tegevusi.

### 3.KOOSTÖÖ HUVIGRUPPIDEGA

#### 3.1. HUVIGRUPPIDEGA KOOSTÖÖ KAVANDAMINE - huvigrupid on määratletud ja on koostatud tegevuskava koostöök

Jrk nr	Tegevused	2010	2011	2012	Analüüs
1.	Määratletakse huvigrupid, tegevuskava koostamine nendega koostöök	x			Huvigrupid on määratletud arengukavas.
2.	Ühisüritused laste ja vanematega, naaberkoolidega	x	x	x	Toimunud on ühisüritused, -kontserdid, heategevuslik jõulumüük, kunstinädal, koosolekud, jüripäeva jooks, üritused naaberkoolides (Aegviidus, Lehtses kuulitõukevõistlus, muusikapäevad Lehtses ja Tapal, konverentsid Tapal, ristsõnavõistlus Amblas), õpetajate ühiskoolitused, Tapa valla algklassi-õpetajate kogunemised.
3.	Kolmepoolsed arenguvestlused, vanema kaasamine õppetöösse	x	x	x	Kolmepoolsed arenguvestlused toimuvad igas klassis, klassijuhatajate kirjalikke kokkuvõtteid probleemvestluste toimumise kohta pole kogutud.
4.	Huvigruppide vajaduste kaardistamine	x		x	Küsitlused on toimunud, vajadused kaardistatud, ellurakendumine on uue arengukava tegevus.
5.	Projektid lastevanematega		x		Mängumaja ehitamine, lipumasti püstitamine, kaldkatuste renoveerimine koridoride kohal.

3.2. HUVIGRUPPIDE KAASAMINE - lastevanemate koosolekud on tõelised „huviringid“ kasvatusküsimuste arutamiseks, et kool oleks külaelu keskpunkt; lastevanemaid kaasatakse kooliellu juba lasteaiast alates; pidev koostöö huvipakkuva leidmiseks (huviringid); sponsorite leidmine ja kaasamine; valla asutuste koostöösse kaasamine

Jrk nr	Tegevused	2010	2011	2012	Analüüs
1.	Ühisüritused kui ühised lavastused, millest võtavad kõik osa (ka vanemad)			x	Ühisüritusteks on olnud erinevad kooli-kontserdid (esinejad ka vanemad), heategevuslik jõulumüük, kunstinädal (vanemad kaasatud ettevalmistusse ja läbiviimisse), üldkoosolekud. Lastevanemad on kaasatud jõulukuu üritustesse (jõulukohvik, jõuluhommikud, jõulumüük, -kontsert).



2.	Lapse toomisel lasteaeda tehakse kohe tutvuv arenguvestlus, rahulolu-uuring või ettepanekute küsitlus kuu lõpus	x	x	x	Lapse toomisel lasteaeda on tehtud lapse ja perega tutvumiseks arenguvestlused. Järjepidevalt (igakuiselt) ei ole vanemate rahulolu uuritud.
3.	Leida lastevanemate seast huviringide juhendajaid	x	x	x	Igal aastal 2-3 lapsevanemat väljastpoolt kooli ringijuhid (võrkpall, male, lauluring lasteaiaas).
4.	Koolielu pidev kajastamine lehes (valla-, maakonnalehes)	x	x	x	2010-2012 kajastus tihedam (kord kvartalis) Tapa valla lehes, 2013.a. artikleid vähe ilmunud.
5.	Koolitused vanematele (kutsetega)	x	x	x	Üldkoosolek kevadel, vajadusel ka sügisel, kasutatud on koolitajaid (Pille Kriisa, Anu Virovere).
6.	Vanemate tunnustamine	x	x	x	Tunnustamine õppeaasta lõpetamise kevadkontserdil, Jäneda Kooli Aastategija valimine, tänud kodu- ja vallalehes.
7.	Tugispetsialistide (L.-V. ÖNK) kasutamine	x	x	x	Vastuvõtuajad psühholoogil 5-6 korda aastas, 1 kord aastas eripedagoog ja logopeed, osalevad lasteaialapsed koos vanematega, õpilased, õpetajatele tugivõrgustiku loomiseks infotund.
8.	Sponsorluse ellurakendamine; üleskutse lastevanematele koolile sponsorite leidmiseks	x	x	x	Heategevusüritused koolis: jõulukohvik, jõulumüük, heategevusmüügid Jäneda laatadel.
9.	HEV-laste vanemate vestlusringid, individuaalne lähenemine (koos 7.)	x	x	x	Vajadusel on vestlusringid toimunud, kuid vaid kord-kaks aastas

### 3.3. HUVIGRUPPIDEGA KOOSTÖÖ HINDAMINE - koostöö huvigruppidega toetab koolis õppija arengut

Jrk nr	Tegevused	2010	2011	2012	Analüüs
1.	Tagasiside küsimustik (regulaarselt: kui on näiteks koostöö pikemal perioodil) või peale üht konkreetset koostööd alati.	x	x	x	Ei ole regulaarset tagasisidet küsitud, kord aastas on toimunud rahulolu-uuring.
2.	Tänukirjad aktiivsetele, tublidele, märkamise, kingitused (kooli meene).	x	x	x	Koolis kogunemistel (reedeti) äramärgimine kohe pärast saavutust, kord aastas – aastategijad; tunnustuskingitused (tass, pastakas, šokolaad) parimatele, sünnipäevalastele, tänukaardid õppeaasta lõpus

3.	Üritustest/projektidest/aruteludest jääb jälg (paberil, pildis)	x	x	x	Huvijuht või ürituse läbiviija – pildid on pandud üldjuhul kooli pildigaleriisse või huvitegevuse blogisse, kooli serverisse, on ka arutelude memod e-listis; sellise tegevuse järjepidevus vajab jälgimist.
4.	Analüüs koostööst	x	x	x	Juhtkond õppenõukogus.

#### 4. RESSURSSIDE JUHTIMINE

##### 4.1. EELARVELISTE RESSURSSIDE JUHTIMINE - projektide kaudu rahastamisvõimaluste otsimine

Jrk nr	Tegevused	2010	2011	2012	Analüüs
1.	Info projektide kohta, abistav tegevus (koostamine, vormistamine jne), projektide koostajate motiveerimine	x	x	x	Info saadetakse listi, koostajaid on olnud vähe.
2.	Projektide kirjutamine	x	x	x	Juhtkond on koostanud koostöös vallaga õuemaja renoveerimise (rahastati) ja mänguväljaku rajamise projekti (ei rahastatud), SA Tiigrihüpe projektid on leidnud rahastamist.
3.	Igaüks osaleb vähemalt ühe projekti koostamisel aastas	x	x	x	Projektide arvukus ja/või tingimused ei ole motiveerinud kõiki sellega tegelema.
4.	Nn „säästuprogrammide“ (vesi, elekter, paber jms) korraldamine ja teavitamine, tulemuslikkuse tagasisidestamine	x	x	x	On jäänud mõtete tasandile, eelarve jälgimine on toimunud pidevalt.

##### 4.2. MATERIAAL-TEHNILISE BAASI ARENDAMINE - õppevahendite kaasajastamine; kooli - raamatukogu, lugemissaalile ruumide leidmine; matkaradade loomine ja nende kasutamine; saali kasutamine kõigile võimalikuks; katlamaja uuendamine.

Jrk nr	Tegevused	2010	2011	2012	Analüüs
1.	Ruumide ümberpaigutamise ja/või ümberehitamise käigus kooliraamatukogule ja lugemissaalile ruumide leidmine			x	Koolis uue HTM määruse järgi õpikukogu, mille ruumid olemas, muu kirjanduse puhul kasutatakse Jäneda küla raamatukogu.
2.	Jäneda piirkonna matkaradadele infotahvlite meisterdamine		x		Matkaradade ideed olemas, infotahvlid tegemata.
3.	Saalile kardinat ja/või lükanduste muretsemine		x		Teostamata, sest selgitamata on vajadus ja tingimused suletuse ja/või helikindluse määrale.

4.	Töögrupi moodustamine õpperaja loomiseks	x			Töögrupp on moodustamata.
5.	Matkaraja ja/või õuesõppe paikade loomine, seiklusraja kavandamine		x		Õuesõppe paigad on olemas looduses ja lasteaia õues, seiklusrada on paberil kavandatud.
6.	Olemasolevate matkaradade kasutamine õppe- ja kasvatus-töö mitmekesistamiseks	x	x	x	Kasutatud pidevalt vastavalt õppekavale nii matkaradu Jänedal kui Aegviidus jm õuesõppeks ja sportlike matkapäevade läbiviimiseks.
7.	Olemasolevate õppevahendite kaardistamine, puuduvate õppevahendite nimekirja koostamine, õppevahendite ruumi loomine	x			Õppevahendid on kaardistatud, nimekirja koostatud õpetajate soove ja õppekava arvestades, osa ruume keldris õppetarvete jaoks korrastatud.
8.	Kooli ruumide kasutamise analüüs	x			Jälgitud on arvutiklassi kasutust.
9.	Katsete tegemiseks võimaluste loomine		x		Toimuvad läbirääkimised mobiilsete õpitubadega TÕ juures.
10.	Lasteaia mänguväljaku korrastamine ja uuendamine; kooli mänguväljaku rajamine	x	x	x	Lasteaia mänguväljaku tegeletakse seadusest tulenevalt, kooli mänguväljaku rajamata (projekti ei rahastatud).

4.3. INFORESSURSSIDE JUHTIMINE - infosüsteem toetab töötajate, õppijate, lastevanemate ja teistele huvigruppidele teabe kiiret ning täpset edastamist

Jrk nr	Tegevused	2010	2011	2012	Analüüs
1.	e-kooli jätkuv kasutamine, kasutuse analüüs	x	x	x	e-kooli kasutamine laieneb (vestlused, arenguestluse moodul), kasutuse sagedust on jälgitud, analüüs ka rahulolu-uuringute põhjal.
2.	Arvutipargi pidev kaasajastamine, erinevate info liikumist parandavate programmide kasutamine	x	x	x	Arvutid on uuendatud, kasutusel litsentsidega programmid, infovahetuses probleeme ei ole (õpetajatel ametlikud e-kirja aadressid, mis koondatud listi).
3.	Nädala uudiste/ülevaadete järjekindel lisamine kodulehele	x	x	x	Toimib, kuid ebajärjepidevalt, kalender on paremini täidetud.
4.	e-õpikeskkondade (VIKO jne) kasutamine	x	x	x	Ei kasutata, olemas palju muid õpivõimalusi veebikeskkonnas. E-õpikeskkonna vajalikkus selgitamine!
5.	Õpetajate loodud õppe-materjalide süsteemne paigutamine serverisse	x	x	x	Õpetajad paigutavad õppematerjali Dropboxi, blogidesse jm; parema ülevaate saamiseks koostada kord aastas

					analüüs.
6.	Olemasolevate infokandjate (internet, seina- ja ajaleht) töös hoidmine, foorumite, blogide, ühiskalendri töösse rakendumine	x	x	x	Infojuhi tegevus, huvijuht koos õpilastega täidab huvitegevuse blogi, õppealajuhataja täidab ühiskalendrit nii stendidel kui ka kodulehel.
7.	Info mitmekülgne jagamine (e-kirjad, suuline)	x	x	x	e-kirjad liiguvad, koosolekutel vahendatakse suulist infot.

#### 4.4. SÄÄSTLIK MAJANDAMINE JA KESKKONNAHOID - kaasaegne õpisõbralik ja ohutu keskkond nii lastele, õpilastele kui õpetajatele

Jrk nr	Tegevused	2010	2011	2012	Analüüs
1.	Tähelepanu juhtimine keskkonnast hoolimisele (vahetusjalatsite kandmine, prügi sorteerimine), vajadusel selgitamine	x	x	x	Toimib igapäevaselt, on kasutatud erinevaid projekte algklassilastele (Sipelgas Fredy) ja suurematele (Teeme ära!).
2.	Teadlikkuse tõstmine õigest loodushoiust	x	x	x	Õppetöös õppekavaga planeeritud tegevus.
3.	Talgud ja/või õpilasmalev koostöös vallaga ja ANK-iga kooli ja kodukoha ümbruse korrastamiseks sügisel ja kevadel	x	x	x	Talgud on toimunud vähemalt kaks korda aastas. On korrastatud oma koolimaja ümbrust, külas on õpilased aidanud kaasa heakorra taastamisele, korrastamas on käidud Linnamäel ja staadionit, võimla ümbrust.
4.	Keskkonnavalastes projektides osalemine	x	x	x	Õppetöö osana kõikidele õpilastele, koostöö toimib hästi RMK ja KIK-iga.

## 5. ÕPPE-KASVATUSTÖÖ

5.1. ÕPILASE ARENG – tõsta õpilastes õpimotivatsiooni, mis kõige selgemalt avaldub õpiedukuse paranemises.

Jrk nr	Tegevused	2010	2011	2012	Analüüs
1.	Sidemete tihendamine eri astme õpilaste vahel, vanemad õpilased aitavad noorematel /uutel koolieluga kohaneda	x	x	x	Ühised üritused, vanemad õpilased (ÕE, klassid) korraldavad üritusi noorematele, jüripäeva jooks, õppeveerandi viimaste päevade ühised üritused.
2.	Viiakse läbi õuesõppetunde, selleks kasutatakse välja-töötatud metoodikat	x	x	x	On õppetöö ühe meetodina leidnud järjest suuremat kasutust: 2010.a. terve 2. september , 2012.a. 1.juuni tegevused.
3.	Huvialaringide mitmekesistamine	x	x	x	Ringi on kõikidel õppeaastatel olnud rohkem kui 10, spordiringide hulka on suurendanud võrkpallitreeningud ja malering, 2012/13. õ.-a. lisandus saksa keele ring. Lasteaiastel on võimalus osaleda laulu- ning rütmikaringis.
4.	Lapse igakülgne arendamine, tema suunamine ja kasvatamine, talle võimalikult palju ja huvitava pakkumine	x	x	x	Õppetegevust toetavate erinevate klassiväliste ürituste, s.h. õppekäikude korraldamine. Õpilaste ettevalmistamine maakondlikel ja vabariiklikel ainevõistlustel osalemiseks. Osalemine projektides „Tagasi kooli!“, e-Twinning, „Minu Riik“, KEAT jt.
5.	Õpilaste individuaalsete iseärasustega arvestamine	x	x	x	Individuaalsed õpiülesanded tundides; õpiabi ning logopeedi tunnid; õpetajate paindlik konsultatsioonisüsteem.
6.	Õpilase individuaalse arengu hindamine ja jälgimine	x	x	x	Kolmepoolsed arenguestlused, õpitulemuste järjepidev analüüs iga õppeveerandi lõpu ÕN-s; kujundava hindamise kasutamine õpilase positiivse mina-pildi kujundamiseks.
7.	Tagasiside andmine lapsevanemale õpilase kohta	x	x	x	e-kooli varasemast põhjalikum täitmine (märkamise, vestlused, hinde kommentaarid), arengu- ja probleem-vestlused (vähem, kui vaja oleks); ühisüritused vanematega, klasside lastevanemate koosolekud (soovituslik 1x õppeaastas).
8.	Õpilaste ja lastevanemate nõustamine	x	x	x	Arenguestluste järjepidev läbiviimine; Lääne-Viru ÕNK spetsialistide kaasamine (psühholoog); karjäärinõustaja vestlused lõpuklassiga; lastevanemate

					koosolekutel koolitused kasvatus- teemadel (Kriisa, Virovere).
--	--	--	--	--	---

## INVESTEERINGUTE KAVA (2010-2013 kroonides)

Jrk nr	Tegevused	2010	2011	2012	Analüüs
1.	<u>Õuemaja katuse renoveerimine ja teise korruse väljaehitamine</u>		x		PRIA toel renoveeriti õuemaja külakeskuseks, mida kool saab kasutada.
2.	Peahoone <u>kaldkatuse</u> renoveerimine			x	Koridori kohal olevad kaldkatused remonditi lastevanemate poolt, materjal oli kooli eelarvest.
3.	Peahoone välisseinte renoveerimine			x	tegemata
4.	<u>Peahoone ja õuemaja vahelise kütte- ja veetorude ehitamine</u>		x		Kooli eelarvest ehitati õuemaja ja peamaja vahele uus kütte- ja veetoru, radiaatoritele paigaldati regulaatorid.
5.	Köögimööbli ajakohastamine		18000		Seni teostamata
6.	<u>Õppevahendite, koolimööbli ajakohastamine (riiulid jaapid klassidesse, mõlemasse lasteaiarühma 15 kmpl)</u>	10000	30000	30000	Igal aastal vastavalt eelarvelistele vahenditele on uuendatud mööblit kogu majas.
7.	<u>Arvutiklassi toolide (12 tk) uuendamine</u>		14500		Soetati uued ergonoomilised reguleeritavad toolid.
8.	<u>Saalitoolid (100 tk)</u>			10000	Saalis 60 uut tooli.
9.	<u>Arvutipargi uuendamine</u>	x	x	x	Vastavalt plaanile teostatud, kasutatud on aktiivselt SA Tiigrihüppe projekte.
10.	<u>Projektorid (4tk), interaktiivne tahvel, ekraanid</u>	x	x	x	Koolis on kasutusel 8 projektorit, 1 interaktiivne tahvel, igas klassis ekraanid.
11.	Kooliõpilaste mänguväljak õuemaja ette		x		Projekt ei leidnud rahastamist.
12.	<u>Uste vahetus</u> kogu majas			x	Vahetatud on ukсед ruumides, kus on olnud remont (lasteaed).
13.	<u>Aktiivkõlarid</u>	7000	7000		Soetatud vastavalt plaanile.
14.	<u>Kuivatuskapp lasteaeda</u>		12500		Soetatud 2012. a,
15.	<u>Lasteaiaõue mängumaja</u>		8000		Materjalide soetamine ja ehitamine toimus heategevusliku projekti korras.
16.	Koolikell/raadio, ka õue			x	Teostamata. Vajadus määratlemata.

17.	Katusealuste <u>uksed</u> ja katused			x	Katusealustel (3) on väravad.
18.	Kabinet <u>logopeedile</u>		x		Kohandatud sobiv klass, kuid jagab seda PPR-ga.
19.	Tööõpetusklassi kaasajastamine				teostamata
20.	Kooli <u>piirdeaia uuendamine</u>			x	Vastavalt võimalusele uuendatud ¼ aiast.
21.	<u>Noortetuba</u>	x			Üks klassiruumidest kohandatud huvijuhi ja noorte toaks.
22.	Raamatukoguruum				Õpikogu on koolis olemas, kasutatakse küla raamatukogu.
23.	Kemikaalidekapp, tõmbekapp, demolaud loodusteaduste klassi				Ei ole teostatud, leida tuge KOV-st, projektid.
24.	Lasteaias ehitada II korrus				Ideede tasandil.

NB! Teostatud tegevused allajoonitud.



## ARENGUEESMÄRGID JA TEGEVUSED 2013-2016

### 1. EESTVEDAMINE JA JUHTIMINE

Jäneda Kooli juhtkond koosneb direktorist, õppeala- ning majandusjuhatajast, info- ning huvijuhist. Koostööna valmistatakse ette kooli korralduslikke dokumente, planeeritakse igapäevast õppe- ja kasvatustegevust, analüüsitakse toimunut. Iganädalasel toimuvad koosolekud kooli- ning lasteaiaõpetajatega, kord kuus abipersonaliga, mis tagab terve meeskonna osaluse kooli juhtumis- ja arendusprotsessides.

#### Eesmärgid 2013-2016:

1.1. Personali, õpilaste, lastevanemate ja teiste huvigruppide rahulolu-uuringud toimuvad regulaarselt kord õppeaastas, tulemusi tutvustatakse koosolekul, siselistis, sisehindamise aruandes

Ülesanded, tegevused:	2013	2014	2015	2016	Vastutaja
rahulolu-uuringud personalile, õpilastele, vanematele	x	x	x	x	juhtkond
huvigruppidele rahulolu-uuringud, eelnevalt huvigruppide loetelu (kelle rahulolu meid huvitab?)	x	x	x	x	juhtkond
rahulolu-uuringute tulemusi tutvustatakse	x	x	x	x	juhtkond
koostöö analüüsimine (koostöö tähendus erinevate gruppide jaoks)	x	x	x	x	juhtkond

1.2. Personali, õpilaste, vanemate, teiste huvigruppide tunnustamissüsteem on koostatud kõiki osapooli kaasates, süsteem toimib igapäevaselt

Ülesanded, tegevused:	2013	2014	2015	2016	Vastutaja
personali, õpilaste, vanemate kaasamine tunnustussüsteemi loomisesse: personaliga arutelu (ümarlaud), õpilastega läbi Õpilasesinduse, vanematega läbi Hoolekogu, lastevanemate üldkoosolekul (küsitlus, arutelu jms);	x	x			juhtkond
Eesti Vabariigi aastapäeva vastuvõtu traditsiooniliseks muutmine (Aastategijate tunnustamine);	x	x	x	x	juhtkond
uuenenud tunnustussüsteem rakendub (2013/14 õppeaasta).	x	x			juhtkond

1.3. Põhiväärtuste toimivus on kirjeldatud, kooli eetikakoodeks on sõnastatud koostöös osapooltega

Ülesanded	2013	2014	2015	2016	Vastutaja
põhiväärtuste tegevuste täpsustamine, nende rakendamine lasteaia tegevustes ja	x	x	x	x	juhtkond + personal

ainetundides					
kooli eetikakoodeksi loomine		x			juhtkond + personal

1.4. Atraktiivse õppesuuna rakendamine, teavitamine kogukonnale

Ülesanded:	2013	2014	2015	2016	Vastutaja
huvigruppidega koostöös leitakse õppesuund	x	x	?		juhtkond + personal + hoolekogu
koostatakse valdkonna ainekavad			x		õpetajad
rakendatakse õppesuunda toetavad ainekavad igapäevatöösse				x	õpetajad

1.5. Järjekindel kokkulepetest (sh kooli dokumentatsiooni täitmise tähtajad) pidamine, selle süsteemne teavitamine ja jälgimine

Ülesanded:	2013	2014	2015	2016	Vastutaja
loetelu tekitamine koolielu olulistest korralduslikest tähtaegadest;	x				juhtkond + personal
kokkulepete teavitamine (märkmik, e-päevik, e-mailid/siselist)		x			juhtkond + personal
kokkulepete täitmise pidev jälgimine	x	x	x	x	juhtkond + personal

## 2. ÕPPE- JA KASVATUSPROTSESS

Jäneda Koolis õpib 52 õpilast ja alusharidusrühmades on 25 last. Õppeedukus viimasel õppeaastal oli 100%. Klassikursuse kordamist viimasel kolmel õppeaastal pole olnud.

Põhikooli lõpueksamite tulemused aastate lõikes:

ÕPPEAASTA	EKSAMI SOORITAJAID:	KESKMINE HINNE				
		EMAKEEL		MATEMAATIKA		VALIK-EKSAM
		KOOL	RIIK	KOOL	RIIK	
2008/09	6	3,67	3,59	2,83	3,17	3,17
2009/10	8	4,6	3,66	4,25	3,37	4,4
2010/11	10	3,4		3,1		3,7
2011/12	12	3,6		3,3		3,75
2012/13	8	4,0		3,6		3,75

Õpilaste individuaalsuse arendamiseks ja toetamiseks kasutatakse paindlikku õpetajate konsultatsioonisüsteemi, HEV-õpilased saavad õpiabi ja kõneravi, õpilaste ja vanemate nõustamisel kasutatakse Lääne-Viru Õppenõustamiskeskuse spetsialistide abi.

Tugisüsteemide kaudu toetatud õpilaste osakaal õpilaste üldarvust (protsentides):

2008/09		2009/10		2010/11		2011/12	
Koolis	Grupi keskmine	Koolis	Grupi keskmine	Koolis	Grupi keskmine	Koolis	Grupi keskmine
22,4%	25,6%	22,4%	27,8%	31,2%	28%	39,7%	29,8%

Koolis töötab pikapäevarühm, kus õpilased on järelevalve all, saavad vajadusel tugiõpet ja osaleda huviringide tegevuses. Huviringe on töötanud viimastel õppeaastatel üle 10, õpilastel on võimalus valida väga erinevate võimete arendamist: üldkehaline treening, võrkpall, male, muusika ja pillimäng, keraamika ning käsitöö, kunst, rütmika, saksa keel, näitlemine jm. Viimastel aastatel on huviringid toimunud ka lasteaialastele.

Ringide tegevus toetab kooli traditsiooniliste ürituste korraldamist. Terve koolipere osaleb õppeaasta avaaktusel, jõulu- ja kevadpeol. Ürituste korraldamisesse on kaasatud õpilased, õpetajad ja lapsevanemad.

Jäneda Koolis tegutseb Õpilasesindus (edaspidi ÕE). ÕE koosneb 5.-9.klasside õpilasesindusest. Iga klass valib endi hulgast ÕE-sse 1-2 liiget. ÕE tegeleb ürituste korraldamisega, koolielu puudutavate probleemide lahendamisega, info jagamisega ja õpilaste esindamisega väljaspool kooli. Õpilased tegutsevad ka Eesti 4h organisatsioonis, Jänedal on väga aktiivne 4h klubi.

Õpilaste transport on organiseeritud valla poolt, kaugemal elavad õpilased (Aegviidu, Käravete) kasutavad ühistransporti.

Õpilaste arvu prognoos:

	2013	2014	2015	2016	2017	2018
I kooliaste	17	23	15	18	11	14
II kooliaste	18	15	24	18	23	15
III kooliaste	20	18	15	17	15	24
kokku	55	56	54	53	49	53

Lisaks 10% kõikumist perede elukoha vahetuse tõttu.

**Eesmärgid 2013-2016:**

2.1. Iga laps/õpilane on oluline: arengu jälgimine ja toetamine, võimete ja individuaalsusega arvestamine

Ülesanded:	2013	2014	2015	2016	Vastutaja
laste ja õpilaste erinevuste märkamine, õpiabi kohene korraldamine;	x	x	x	x	õpetajad, logopeed
erivajaduste, õpistiilide, võimete, annete väljaselgitamine ja nendega õpiprotsessis arvestamine;	x	x	x	x	õpetajad
lapse, õpilase arengumapp (lasteaias on) – kogemuste tutvustamine, süsteemi kirjeldamine, täitmise kokkulepete sõlmimine;	x	x	x	x	õpetajad
ühised arutelud (ümarlauad) – laps/õpilane, tema probleemid ja tugevused (anded). Süsteemne kirjeldamine (nt 1. klassi portree).	x	x	x	x	õpetajad

2.2. Õppekava rakendumine läbi konkreetse teadvustamise, eesmärgistamise (õpetaja, õpilane/laps, lapsevanem)

Ülesanded:	2013	2014	2015	2016	Vastutaja
lastevanemate koosolekul ÕK teavitustöö;	x				õpetajad + juhtkond
õppekava rakendumiseks õpetajate koostöö, igasuguse lõimingu kajastamine ainekavades.	x	x	x	x	õpetajad + juhtkond

2.3. Avastusõpe, õuesõpe, robotika, tahvelarvutite kasutamine jms – õppimine reaalses olukorras, uute tehnoloogiate kasutusele võtmine

Ülesanded:	2013	2014	2015	2016	Vastutaja
aktiivmeetodite kasutamine ja teistele näitamine: koolidevahelised aineüritused, maakondlikud, vabariiklikud ainekonkursid ja –võistlused;	x	x	x	x	õpetajad
lõimingu toetavate veerandilõpu õpioskuste võistluste jm selliste tegevuste leidmine ja korraldamine;	x	x	x	x	õpetajad
aktiivõppemeetodid ja uued tehnoloogiad	x	x	x	x	õpetajad

igale õpetajale (koolis, lasteaias), koos õppimine, sisekoolitused					
--	--	--	--	--	--

2.4. Ühiste väärtuste alusel pidev töö positiivsete hoiakute kujundamisel

Ülesanded:	2013	2014	2015	2016	Vastutaja
väärtuskasvatuskoolitused nii väljaspool kooli (nt Tartus) kui ka sisekoolitused;	x	x			Õpetajad
väärtuste selgitamine iseendile ja huvigruppidele.		x			Õpetajad

### 3. PERSONALIJUHTIMINE

Koolis töötab 11 aineõpetajat (2 täistööajaga), 4 lasteaiaõpetajat, 2 õpetaja-abi (1 on lapsehoolduspuhkusel), logopeed, direktor, õppealajuhataja, majandusjuhataja, infojuht, eriharidusega huvijuht, kokk, kokaabi, töömees-majahoidja ja koristaja. Väiksema koormusega õpetajad on rakendatud pikapäevarühma kasvatajatena, raamatukoguhoidjana, ringijuhtidena, samuti on ainetunnid ka juhtkonna liikmetel. Kuus õpetajat annavad ainetunde lisaks Jäneda Koolile ka Vajangu, Roosna-Alliku, Aegviidu ja Lehtse Koolis ning Tapa VG-s.

Õpetajatel on huvi, algatusvõime ja põnevad ideed koolielu mitmekesistamiseks, positiivne suhtumine enesetäiendamisse. Väga hästi toimib koolis e-päevik (alates 2005), õpetajad osalevad aktiivselt ka koolitajatena Tiigrihüppe projektides.

2012/2013. õppeaastal oli koolis õpetajate keskmine koormus 0,78; võrdluseks, et kolm aastat tagasi oli see 0,88. Õpetajate jagunemine ametijärkude järgi - % üldarvust (sulgudes seis 2009 a.): järguta – 9% (13%), õpetaja - 67% (47%), vanemõpetaja - 19% (40%), õpetaja-metoodik – 5% (0%).

Õpetajate vastavus kvalifikatsioonile on EHS-e järgi II ja III kooliastmes tõusva trendiga. Lõppenud õppeaastal (2012/13) paranes olukord veelgi, sest üks õpetaja omandas magistrikraadi ja üks õpetaja läbis 160-tunnise kvalifikatsioonikursuse. Sellega seoses on praegu I kooliastmes kvalifikatsioonile vastavus 100%.

Kvalifikatsioonile vastavate kooli õpetajate poolt täidetud ametikohtade arv:

Kooliaste	2008/09		2009/10		2010/11		2011/12	
	Koolis	Grupi keskmine	Koolis	Grupi keskmine	Koolis	Grupi keskmine	Koolis	Grupi keskmine
I kooliaste 1.-3. kl.	91,8%	89,3%	91,8%	90,6%	74,6%	93,7%	68,5%	93,2%
II kooliaste 4.-6. kl.	77%	82,6%	59,1%	85,9%	65,1%	88,3%	73%	86,7%
III kooliaste 7.-9.kl.	75,3%	79,2%	77,9%	78,6%	80,2%	80,8%	80,2%	81,4%

Lasteaiaõpetajate koormus on 1,0. Muusikategevusi viib läbi majandusjuhataja, kes omab vastavat kvalifikatsiooni. Neljast õpetajast vastab kvalifikatsioonile kolm õpetajat, kes ka omavad õpetaja ametijärku. Üks õpetaja omandab lasteaiaõpetaja haridust TLÜ-s.

Nõutava kvalifikatsiooniga lasteaia pedagoogide osakaal pedagoogide üldarvust (ametikohtade järgi, protsentides):

2009/10		2010/11		2011/12	
Õppeasutus	Grupi keskmine	Õppeasutus	Grupi keskmine	Õppeasutus	Grupi keskmine
100%	80,5%	100%	83,3%	83,1%	83,1%

Nii lasteaia- kui kooliõpetajad on aktiivsed osalema täiendkoolituses:

- lasteaiaõpetajate keskmine täienduskoolituse maht (tundides):

2009/10		2010/11		2011/12	
Õppeasutus	Grupi keskmine	Õppeasutus	Grupi keskmine	Õppeasutus	Grupi keskmine
83,2	49,1	152	59,9	-	-

- kooliõpetajate keskmine täienduskoolituse maht (tundides):

2008/09		2009/10		2010/11		2011/12	
Koolis	Grupi keskmine	Koolis	Grupi keskmine	Koolis	Grupi keskmine	Koolis	Grupi keskmine
133,7	88,3	140,5	94,4	209,3	110,2	-	-

### Eesmärgid 2013-2016:

3.1. Koolis töötavad kvalifikatsiooniga pedagoogid, võimaluse korral mitme aine õpetajad, et täistööaeg oleks võimalik saada omas koolis

Ülesanded:	2013	2014	2015	2016	Vastutaja
innovatsioonikooli põhimõtete ellurakendamine;	x	x	x	x	juhtkond + õpetajad
tasemekoolitused kvalifikatsioonile mittevastavatele õpetajatele, lisaerialade omandamine õpetajatele, kelle koormus väheneb;	x	x	x	x	juhtkond + õpetajad
kutsestandardi põhimõtete rakendamine koolis.		x	x	x	juhtkond + õpetajad

3.2. Toetatakse lisatööd andekatega, mis on tunnustussüsteemis ka vastavalt märgitud

Ülesanded:	2013	2014	2015	2016	Vastutaja
tunnustussüsteemi rakendamine, olümpiaadidel osalemine tasustatud;	x	x	x	x	juhtkond + õpetajad

3.3. Välja on töötatud iseseisva enesetäiendamise süsteem, mis toimib vastavalt kokkulepetele

Ülesanded:	2013	2014	2015	2016	Vastutaja
iseseisva enesetäiendamissüsteemi välja töötamine;	x	x			juhtkond + õpetajad
enesetäiendussüsteemi rakendumine (sh avatud tundide läbiviimine).	x	x	x	x	juhtkond + õpetajad

3.4. Täpse ülevaate saamine personalivajadusest lähemal viiel aastal

Ülesanded:	2013	2014	2015	2016	Vastutaja
Viia läbi personalivajaduse analüüs, kirjeldada vajadused	x	x			juhtkond

3.5. Õppiva organisatsiooni väljakujunemine. Selle tunnusteks on: *strateegia loov kujundamine;*

*kõikide osalemist soodustavad poliitikad ning toetav eestvedamine; jagatud visioon ja väärtused; informatsiooni vaba vertikaalne ja horisontaalne liikumine; õppimist soodustav ja toetav organisatsioonistruktuur; meeskondlik õppimine; eksperimenteerimine ja riskide võtmine; õppimise väärtustamine; organisatsiooni toimimiskeskonna jälgimine; süsteemne mõtlemine*

Ülesanded:	2013	2014	2015	2016	Vastutaja
õppiva organisatsiooni tunnuste mõõtmine ehk kus me oleme;		x			personal
õppiva organisatsiooni välja kujundamine – tegevuste määratlemine;			x	x	personal
meeskondlik õppimine;			x	x	personal
parimate praktikate ja õppimise väärtustamine	x	x	x	x	personal



#### 4. KOOSTÖÖ HUVIGRUPPIDEGA

**Hoolekogu** tegutseb koolis 1995. aastast. Lapsevanemad on aktiivselt osalenud ka vastavatel koolitustel.

Lapsevanemaid on kaasatud klassijuhatajate poolt klasside ettevõtmistesse, ka on Hoolekogu liikmed aidanud läbi viia mitmeid ülekoolilisi üritusi. Toimuvad klassi- ja üldkoosolekud (kord poolaastas), kolmepoolsed arenguvestlused, ühised jõulu- ja kevadpeod, isadepäevale pühendatud perepäevad, spordivõistlused.

Hoolekogu on läbi viinud mitmeid koosolekuid ja arutelusid kooli, õpilaste ja kogukonna heaolu ja mureküsimuste lahendamiseks. Lahenduse on leidnud mitmed probleemid tänu hoolekogu toetusele.

##### **Eesmärgid 2013-2016:**

- 4.1. Vanematega koostöö tugevdamiseks on kirjeldatud ja rakendatud ühine (klassijuhatajad, aineõpetajad, rühmaõpetajad jt) käitumisstrateegia – *teavitamine, tagasisidestamine, koosolekud, vestlused, ühisüritused, igapäevane suhtlemine, koolitused, tunnustamine*

Ülesanded:	2013	2014	2015	2016	Vastutaja
„jälje“ jätmise süsteemi väljatöötamine;	x				personal + juhtkond
hoolekogu kaasamine lastevanemate väärtuste mõjutamisel;	x	x	x	x	personal + hoolekogu
suuremad väiksematele - kogemused, tugi, üritused, tunnid ja tegevused.	x	x	x	x	õpetajad, ÕE

- 4.2. Koostöö toimib naaberkoolide ja -lasteaedadega, piirkonna ettevõtete ja organisatsioonidega; mõõdetakse nende rahulolu, tegevuskavas on planeeritud ühised tegevused (üritused), tunnustatakse koostöö eest

Ülesanded:	2013	2014	2015	2016	Vastutaja
koostöö teatritega, muuseumidega; vastastikuse tegevuskava edastamine, tänamine;	x	x	x	x	personal
tegevuskavas, tööplaanis on planeeritud tegevused (üritused) huvigruppidega, tunnustatakse koostöö eest	x	x	x	x	personal

## 5. RESSURSSIDE JUHTIMINE

Järeda Kooli hoone üldpind (koos köögi ja sööklaga) õpilase kohta 11,8 m<sup>2</sup>, lapse kohta 5,2 m<sup>2</sup>. Õppepinda õpilase kohta 5m<sup>2</sup>. Võimla pind õpilase kohta 12m<sup>2</sup>. Raamatukogu ja lugemissaali koolis eraldi ei ole, selleks otstarbeks on Järedal küla raamatukogu. Koolil on muusikaklassi, tööõpetus- ja käsitööklassi kasutusvõimalus õuemajas. Sööklas on 40 kohta, süüakse kahes vahetuses.

Väga oluline on koolis olnud infotehnoloogia areng: arvuteid on koolis 41 ja need asuvad selleks kohandatud klassis (11+1), sülearvuti on kõikidel õpetajatel ja juhtkonnal, arvutid on mõlemas lasteaiarühmas, õpetajate toas, sööklas ja majandusjuhatajal.

### Eesmärgid 2013-2016:

#### 5.1 Luuakse võimalused õpilastele õues aktiivseks ja turvaliseks liikumiseks

Ülesanded:	2013	2014	2015	2016	Vastutaja
mänguväljak kooliõpilastele;		x			direktor + ÕE
loodusrajad kõigile, ka digitaalne	x		x		õpetajad

#### 5.2. Renoveeritakse köök, kooli välisfassaad (soojapidavus), kaldkatus, laed ja ukсед

Ülesanded:	2013	2014	2015	2016	Vastutaja
tegevuskava koostamine, ressursside planeerimine;	x	x			direktor
tegevuskava rakendamine			x	x	juhtkond

#### 5.3. Aktiivne lisavahendite hankimine projektidest, heategevusüritustest jms

Ülesanded:	2013	2014	2015	2016	Vastutaja
projektide, heategevusürituste leidmine, osalemine	x	x	x	x	personal

#### 5.4. Keskkonna säästlikkuse põhimõtete järgimine

Ülesanded:	2013	2014	2015	2016	Vastutaja
prioriteetne läbiv teema õppekavas;		x	x	x	õpetajad
kooli ruumide kasutamise analüüs;	x				juhtkond
igapäevane ressursside kokkuhoid, prügi sorteerimine, säästva tegevuse analüüs	x	x	x	x	personal + õpilased + lapsed

## INVESTEERINGUTE KAVA (2013-2016)

Jrk nr	Tegevused	2013	2014	2015	2016	finantseerija
1.	Õuemaja siseruumide renoveerimine ja teise korruse väljaehitamine		x		x	KOV, projektid
2.	Peahoone suure kaldkatuse renoveerimine			x		KOV, projektid
3.	Peahoone välisseinte renoveerimine			x		KOV, projektid
4.	Köögimööbli ajakohastamine		1500			KOV
5.	Õppevahendite, koolimööbli ajakohastamine (riiulid jaapid klassidesse, eakohane mööbel lasteaiarühmadesse)	700	2000	1500	1500	KOV
6.	Arvutipargi uuendamine		x	x	x	KOV, projektid
7.	Projektorid kõikidesse klassidesse		250	250	250	KOV, projektid
8.	Kooliõpilaste mänguväljak õuemaja ette		x			KOV, projektid
9.	Uste vahetus kogu majas		x	x	x	KOV
10.	Turvakaamerad		x			KOV
11.	Kabinet logopeedile		x			KOV
12.	Kooli piirdeaia uuendamine	x				KOV, projektid
13.	Kemikaalide kapp, tõmbekapp, demolaud loodusainete klassi		x	x		KOV, projektid
14.	Koolimaja ruumide lagede renoveerimine				x	KOV
15.	Robotika vahendite soetamine	x				KOV, projektid
16.	Tahvelarvutite soetamine		x			KOV, projektid
17.	Koolisaal lavaga					KOV, projektid
18.	Lasteaias ehitada II korrus					KOV, projektid

## TURVALISUSE TAGAMINE KOOLIS

Jäneda Kool tagab lapse lasteaia ja õpilase koolis viibimise ajal tema vaimse ja füüsilise turvalisuse ning tervise kaitse. Õpilaste, laste ja koolitöötajate vaimset ja füüsilist turvalisust ohustavate olukordade ennetamise, neile reageerimise, juhtumitest teavitamise ja nende juhtumite lahendamise kord sätestatakse kooli kodukorras.

### **Vaimne turvalisus:**

- väärtustatakse kaaslaste suhtes lugupidavat käitumist, viisakust, sõbralikkust, hoolivust;
- õpilaste ja lastega toimuvad arenguestlused;
- tunnis tagab rahuliku töömeeleolu õpetaja, vahetunnis sekkub korrarikkumisse iga koolitöötaja;
- kool saab teenust kooliarstilt (õpilaste tervisekontroll), Lääne-Virumaa Nõustamiskeskuselt (psühholoog);
- koolis on väljatöötatud tuleohu korral käitumise juhend, hädaolukorraplaan, moodustatud kriisimeeskond;
- kool on kaasatud projektidesse „Kiusamisest vaba lasteaed“ (Taani projekt) ja „KiVa“ (Soome projekt - kiusamisest vaba kool).

### **Füüsiline turvalisus:**

- Jäneda Koolis on läbi viidud riskihindamise füüsilise keskkonna hindamiseks;
- kooli territoorium on suures osas piiratud aiaga, lasteaia õue ala on piiratud aiaga 100% ning vastab kehtestatud nõuetele;
- evakuatsiooniõppusi viiakse läbi iga-aastaselt nii koolile kui ka lasteaiale;
- koolil puuduvad nii hoones kui territooriumil turvakaamerad;
- rühmaruumide, õppeklasside ja vabaajaruumide sisustus ja kujundus toetab ruumi kasutamise eesmärki, on turvaline ja esteetilise väljanägemisega;
- füüsilise keskkonna probleemidest teavitatakse koheselt töömeest, majandusjuhatajat või direktorit olenevalt probleemi raskusastmest.

## TÄIENDKOOLITUSKAVA

Jäneda Kooli täiendkoolituste eesmärk on toetada personali tema töö- ja ametialases arengus ning väärtustada elukestvat õpet. Koolitused lähtuvad Jäneda Kooli arengukavast ja hetkeolukorra vajadustest.

Perioodil 2013–2016 on vajadus personali täienduskoolituseks järgmistel teemadel:

- analüüsi- ja koostööoskuste parendamine;
- väärtuskasvatus, elukestev õpe ja karjäär;
- hariduslike erivajadustega (sh andekus) õpilaste õppe toetamine;
- õpilaste õpimotivatsiooni toetamine;
- uue õppekava rakendumine – lõimingud, kujundav hindamine;
- atesteerimissüsteemilt üleminek kutsestandardile;
- projektide koostamine, seaduste tundmine;
- tasemekoolitustes lisaerialade õppimise toetamine.

JÄNEDA KOOLI TÄIENDUSKOOLITUSE PRIORITEEDID JA KAVA AASTATEKS 2013–2016:

Prioriteedid	Kavandatavad koolitused (nii koolis kui väljaspool)	Sihtgrupp	koolituse läbiviimise aeg
analüüsi- ja koostööoskuste parendamine	temaatilised koolitused koolis kogu personalile koolitusfirma poolt	personal	2013-2016
väärtuskasvatus	TÜ Eetikakeskuse poolt korraldatavad koolitused; projektide Kiusamisest vaba lasteaed, KiVa koolitused	personal	2013, 2014
elukestev õpe ja karjäär	iseseisev enesetäiendamine, sisekoolitused	personal	2014
hariduslike erivajadustega (sh andekus) õpilaste õppe toetamine	ülikoolide poolt pakutud HTM finantseeritud koolitused	õpetajad	2013-2016
õpilaste õpimotivatsiooni toetamine	ülikoolide poolt pakutud HTM finantseeritud koolitused, sisekoolitus	õpetajad	2014
uue õppekava rakendumine – lõimingud, kujundav hindamine	ülikoolide poolt pakutud HTM finantseeritud koolitused, sisekoolitus	õpetajad	2013-2016
atesteerimissüsteemilt üleminek kutsestandardile	ülikoolide poolt pakutud HTM finantseeritud koolitused, sisekoolitus	õpetajad	2015 -
projektide koostamine, seaduste tundmine	sisekoolitused	personal	2013-2014
tasemekoolitustes õppimise toetamine	ülikoolide vastavad õppekavad	õpetajad, kes ei vasta tänase kvalif.-le	2013 -

## SWOT

SWOT on koostatud 2012/13 õppaastal koostöös koolitöötajate, õpilaste ja hoolekoguga.

### EESTVEDAMINE JA JUHTIMINE

<p><b>Tugevused:</b></p> <ul style="list-style-type: none"><li>- hästi koolitatud koolijuht, juhtkond;</li><li>- korrapärased koosolekud (juhtkonnaga, õpetajatega, lasteaiaõpetajatega);</li><li>- memode saatmine listi;</li><li>- on olemas arengukava, kooli tööplaanid;</li><li>- toimiv tunnustussüsteem;</li><li>- rahuloluküsitlused (kokkuvõtted tutvustatud kõigile);</li><li>- traditsioonilised üritused õpetajatele, töötajatele;</li><li>- strateegilise planeerimisse on kaasatud kõik töötajad, õpilased;</li><li>- oleme sõnastanud põhiväärtused;</li><li>- on olemas personal, kes tuleb juhtidega kaasa;</li><li>- personalil antud võimalus end koolitada</li></ul>	<p><b>Nõrkused:</b></p> <ul style="list-style-type: none"><li>- tööplaanide ebauhtlane, erinev vormistus, ebajärjekindlus;</li><li>- eetikakoodeksi puudumine;</li><li>- teisi huvigruppe ei ole kaasatud strateegilisse planeerimisse;</li><li>- rahuloluküsitlused – aja planeerimine;</li><li>- puudub atraktiivne õppesuund (sellel suunal tegevused);</li><li>- ei ole endale selgeks teinud, kuidas põhiväärtused tegelikkuses toimivad (seire);</li><li>- aktiivne koolijuhtkond on seotud palju muude ülesannetega – vähem aega koolis;</li><li>- õpilaste pidev tunnustamine vs probleemide lahendamine;</li><li>- alati (mõnikord) ei jää tegudest jälge;</li><li>- töötajate motiveerimine, et nad ei väsiks;</li><li>- leida uusi võimalusi info jagamiseks töötajatele</li></ul>
<p><b>Võimalused:</b></p> <ul style="list-style-type: none"><li>- valla toetus koolile;</li><li>- arengukava aktsepteerimine vallas</li><li>- küla ja piirkonna arenemine;</li><li>- majanduslik kasv;</li><li>- positiivsed hariduspoliitilised otsused;</li><li>- meedia positiivne mõju (artiklid valla lehes).</li></ul>	<p><b>Ohud:</b></p> <ul style="list-style-type: none"><li>- negatiivsed hariduspoliitilised otsused;</li><li>- majanduslangus;</li><li>- töökohtade vähenemine;</li><li>- laste arvu vähenemine;</li><li>- raha puudus;</li><li>- kvalifitseeritud kaader läheb välismaale tööle;</li><li>- meedia negatiivne mõju;</li><li>- kooli juhtkonna töövõimalused mujal.</li></ul>

#### Eesmärgid:

- personali, õpilaste, vanemate, teiste huvigruppide rahulolu-uuringud toimuvad regulaarselt kord aastas, tulemused tutvustatakse koosolekutel, siselistis, sisehindamise aruandes;
- personali, õpilaste, vanemate, teiste huvigruppide tunnustamissüsteem on koostatud kõiki osapooli kaasates, süsteem toimib
- põhiväärtuste toimivus on kirjeldatud, eetikakoodeks on sõnastatud koostöös osapooltega
- atraktiivse õppesuuna rakendamine – huvigruppidega koostöös leitakse õppesuund, koostatakse ainekava, rakendatakse igapäevatoösse.
- järjekindel kokkulepete (sh dokumentatsiooni) täitmine, täitmise jälgimine

## ÕPPE- JA KASVATUSPROTSESS

<p>Tugevused:</p> <ul style="list-style-type: none"> <li>- vähe õpilasi, lapsi – individuaalne töö, märkamine ( arengu jälgimine);</li> <li>- hea tervislik toit;</li> <li>- lapsed viibivad palju õues, puhas õhk;</li> <li>- liitühm, liitklass;</li> <li>- olemas kõik personal;</li> <li>- kõik tunnevad kõiki;</li> <li>- head sportimisvõimalused;</li> <li>- erivajadustega lastega tegelemine;</li> <li>- koolitusvõimalused personalile, enesetäiendamine;</li> <li>- rahulolu-uuringud;</li> <li>- töötajate tervisekontroll;</li> <li>- toimiv ja arenev õppekava;</li> <li>- e-põhine õpe;</li> <li>- aktiivõppemeetodid mitmel õpetajal kasutusel</li> <li>- paindlik õppekorraldus;</li> <li>- põhiväärtused on sõnastatud, igapäeva tegevustesse kaasatud;</li> <li>- õppenõustamiskeskuse kasutamine;</li> <li>- aktiivne huvitegevus, palju ringe;</li> <li>- traditsioonid;</li> <li>- logopeed koolis olemas;</li> <li>- õpetajad väärtustavad tervise edendust;</li> <li>- statistikat kogutakse;</li> <li>- õpilaste üldist rahulolu uuritakse;</li> <li>- õpijõudlust jälgitakse.</li> </ul>	<p>Nõrkused:</p> <ul style="list-style-type: none"> <li>- vähe lapse – ei saa kasutada kõiki meetodeid;</li> <li>- vähe salateid, puuvilju;</li> <li>- pole meditsiinitöötajat;</li> <li>- pole kõigile sobivat ea kohast mänguväljakut;</li> <li>- liitühm, liitklass;</li> <li>- pole täiskoormust (mitmes koolis korraga);</li> <li>- kõik tunnevad kõiki (eelarvamused);</li> <li>- spordirajatised kehvast seisukorras;</li> <li>- ei kasuta kõiki e-õppe võimalusi;</li> <li>- õppekava lõimingud välja töötamata, ei toimi, õppekava ei ole 100% kasutusel;</li> <li>- kokkulepitud väärtused ei toimi;</li> <li>- aktiivõppemeetodite vähene kasutamine (analüüs puudu);</li> <li>- tunniplaani ebastabiilsus;</li> <li>- kujundav hindamine „lapsekingades“;</li> <li>- lapse arengu jälgimine ebastabiilne;</li> <li>- psühholoogi teenus ei ole järjepidev;</li> <li>- aine- ja spordiringide valik kitsas;</li> <li>- tugiõpe veel vähene;</li> <li>- plaaniline tervise edendus ei toimi;</li> <li>- laste rahulolu ei ole uuritud;</li> <li>- õpilaste rahulolu konkreetse õppeprotsessiga, -ainega ei ole uuritud;</li> </ul>
<p>Võimalused:</p> <ul style="list-style-type: none"> <li>- elamisvõimalused;</li> <li>- kohalike ettevõtete tulek;</li> <li>- kohalik meedia (meie elu tutvustus);</li> <li>- õppenõustamiskeskus maakonnas.</li> </ul>	<p>Ohud:</p> <ul style="list-style-type: none"> <li>- vähe lapsi (sulgemine);</li> <li>- koondamiskartus;</li> <li>- elanikkond vananeb;</li> <li>- meditsiiniline abi nõrk;</li> <li>- narko-alko probleemide levik;</li> <li>- meedia mõju;</li> <li>- vanemad kolivad välismaale tööle;</li> <li>- transport.</li> </ul>

### Eesmärgid:

- iga laps/õpilane on oluline – arengu jälgimine ja toetamine, võimete ja individuaalsusega arvestamine
- õppekava rakendumine läbi konkreetse teadvustamise, eesmärgistamine (õpetaja, õpilane/laps, lapsevanem)
- avastusõpe, õuesõpe, robotika, tahvelarvutid jms – õppimine reaalses olukorras (lõiming, õppekeskkond), uute tehnoloogiate kasutusele võtmine
- ühised väärtused – hoiakud (positiivsus)

## PERSONALIJUHTIMINE

<p>Tugevused:</p> <ul style="list-style-type: none"> <li>- pidev õppimine;</li> <li>- avatus maailmale/uuele;</li> <li>- üksteise toetamine, koostöö;</li> <li>- motiveeritud personal (kiitmine, tunnustamine, märkamine);</li> <li>- suhteliselt palju erialase ettevalmistusega õpetajaid;</li> <li>- õpetajad kaasatud mujale (Tapa, Järva-Jaani, Lehtse);</li> <li>- palk ei ole primaarne;</li> <li>- missiooniga töötajad;</li> <li>- suur osa personali/õpetajaid elab Jänedal;</li> <li>- nõrgematega (HEV) tegeletakse palju;</li> <li>- ühised hovid, ühise kogukonna liige;</li> <li>- mitmekülgsete teadmistega/oskustega</li> <li>- erinevate õppimisvõimaluste (õuesõpe jms) olemasolu – huvitav töö;</li> <li>- õpilastega käiakse võistlustel, olümpiaadidel, konkurssidel;</li> <li>- õpetajad tegelevad enesehindamisega vähemalt 1x aastas;</li> <li>- pidev personali kaasamine aruteludesse, otsustamisse;</li> <li>- kogenud kaader;</li> <li>- töötajate rahuloluküsitlused, tagasiside;</li> </ul>	<p>Nõrkused:</p> <ul style="list-style-type: none"> <li>- puudub järeltulev noor õpetajaskond;</li> <li>- osa erialasid on katmata kõrgharidusliku ettevalmistusega – kõik ei vasta kvalifikatsioonile;</li> <li>- „sissetulevad“ õpetajad – oma kooli tunne nõrgem;</li> <li>- „väljaminevad“ õpetajad – killustatus, üritustes osalemine jne;</li> <li>- vähene tegelemine võimekate, andekatega</li> <li>- aineolümpiaadidel ja – võistlustel käiakse vähe (üksikud ained on kaetud);</li> <li>- õpetajate seotus liiga tugev ( sugulased, naabrid, ...);</li> <li>- tegeleda tuleb vahel (töökoha säilimise, suuruse suhtes) mittesobivate teemade/ ametite/ töödega;</li> <li>- puudub info personalivajadusest;</li> <li>- tunnustussüsteem uuendamata;</li> <li>- negatiivsete ilmingute korral „karistused“?;</li> <li>- puudub iseseisva enesetäiendamise süsteem,</li> <li>- tunde lugevad töötajad;</li> <li>- vanem kaader;</li> </ul>
<p>Võimalused:</p> <ul style="list-style-type: none"> <li>- liikumisvõimalused (transport);</li> <li>- juhtkond hariduspoliitikas esindatud;</li> <li>- naaberkoolide olemasolu (võimalus lisa tööks)</li> </ul>	<p>Ohud:</p> <ul style="list-style-type: none"> <li>- suurem palk võib viia mujale;</li> <li>- riik vähendab ressursse;</li> <li>- koolide „sorteerimine“ õpilaste arvu järgi</li> </ul>

### Eesmärgid:

- koolis töötavad kvalifikatsiooniga pedagoogid, võimaluse korral mitme aine õpetajad, et koormus oleks võimalik saad oma koolist;
- toetatakse lisatööd andekatega – see on *tunnustussüsteemi osa*;
- välja on töötatud iseseisva enesetäiendamise süsteem, mis toimib vastavalt kokkulepetele;
- täpne ülevaade personalivajadusest lähemal viiel aastal – *konkreetne plaan*;
- õppiva organisatsiooni väljakujunemine – *tunnusteks on: Strateegia loov kujundamine; Kõikide osalemist soodustavad poliitikad ning toetav eestvedamine; Jagatud visioon ja väärtused; Informatsiooni vaba vertikaalne ja horisontaalne liikumine; Õppimist soodustav ja toetav organisatsioonistruktuur; Meeskondlik õppimine; Eksperimenteerimine ja riskide võtmine; Õppimise väärtustamine; Organisatsiooni toimimiskeskonna jälgimine; Süsteemne mõtlemine*



## KOOSTÖÖ HUVIGRUPPIDEGA

<p><b>Tugevused:</b></p> <ul style="list-style-type: none"> <li>- HG olemasolu;</li> <li>- HG on huvitatud koostööst,</li> <li>- HG pidev laienemine – koostöövõimaluste otsimine (loodus, raamatukogu);</li> <li>- kaasamine kooli ürituste korraldamisse, läbiviimisesse;</li> <li>- kodulehe, blogi kasutamine;</li> <li>- koostöö kavandatud (arengukava, tööplaan, klassijuhataja tööplaan – kui on olemas, ürituste kava, koolituste kava);</li> <li>- Tagasi Kooli jt projektidega liitumine;</li> <li>- HG märkamine ja tunnustamine;</li> <li>- Koostöö hindamine analüüsi käigus, rahulolu-uuringud;</li> <li>- Hoolekogu on kaasatud otsustamisse;</li> <li>- üldkoosolek, koolitused, e-kool (ka lasteaias);</li> <li>- teavitamine, sh valla leht.</li> </ul>	<p><b>Nõrkused:</b></p> <ul style="list-style-type: none"> <li>- koostöö passiivne;</li> <li>- ei hinda küllaldaselt partnereid;</li> <li>- tagasiside lünklik;</li> <li>- liigne seotus (pered), teisi kaastakse vähem (ettevõtete puhul);</li> <li>- vanemate teavitamine lünklik;</li> <li>- vähene kaasamine igapäeva tegevustes/ töödes/ kavade koostamisse;</li> <li>- konkreetne kava puudu – tegevuste käigus tekivad koostööd;</li> <li>- puudu mainekujundus plaan, meedia järjekindel kaasamine;</li> <li>- järjepidev tunnustussüsteem;</li> <li>- aktiivsem tagasiside kogumine;</li> <li>- suhtlemine otse (loodame e-kooli peale);</li> <li>- rohkem kaasata HG koostööle, aktiveerida ja mitmekesistada suhtlemisvõimalusi;</li> <li>- laiendada HG (Albu nt);</li> <li>- ümarlaud HG koostöövõimaluseks;</li> <li>- HG rahulolu-uuring edasiseks koostööks.</li> </ul>
<p><b>Võimalused:</b></p> <ul style="list-style-type: none"> <li>- ettevõtete, partnerite olemasolu;</li> <li>- töökohad lähedal;</li> <li>- valla areng.</li> </ul>	<p><b>Ohud:</b></p> <ul style="list-style-type: none"> <li>- HG vähenemine seoses majandusolukorra halvenemisega;</li> <li>- valeinfo, meedia negatiivne mõju.</li> </ul>

### Eesmärgid:

- vanematega koostöö tugevdamiseks on kirjeldatud ja rakendatud ühine (klassijuhatajad, aineõpetajad, rühmaõpetajad jt) käitumisstrateegia – *teavitamine, tagasisidestamine, koosolekud, vestlused, ühisüritused, igapäevane suhtlemine, koolitused, tunnustamine*;
- koostöö toimib naaberkoolidega, piirkonna ettevõtete ja organisatsioonidega, mõõdetakse nende rahulolu, tegevuskavas on planeeritud tegevused (üritused), tunnustatakse.

## RESSURSSIDE JUHTIMINE

<p>Tugevused:</p> <ul style="list-style-type: none"> <li>- soojad ruumid, arvutipark, inventar (k.a. kodundus/tööõpetus), võimla, suusarajad;</li> <li>- õppekirjanduse olemasolu, õppematerjalide paljundamise võimalus (tint, koopiamasin);</li> <li>- oma eelarve (kool saab ise teha valikuid);</li> <li>- interneti olemasolu/kättesaadavus, turvasüsteemid, telefon, õpetajate infolist;</li> <li>- oma soe toit (söökla), abipersonali olemasolu, veeautomaadid;</li> <li>- prügi sorteerimine, termoregulaatorid radiaatoritel, teadlik elektrienergia kasutus;</li> <li>- omatulu (laagrid jms);</li> <li>- inimesed, kes oskavad ja teevad ise, otsime kaasrahastajaid, lapsevanemad aitavad, sponsorid.</li> </ul>	<p>Nõrkused:</p> <ul style="list-style-type: none"> <li>- maja ei hoia sooja – temperatuur ebahühtlane hoones;</li> <li>- elektrisüsteem ebaratsionaalne – osades klassides süttivad tuled pärast seda, kui elekter on ära olnud;</li> <li>- õueala vähene atraktiivsus (eriti kooli pool);</li> <li>- eelarve piiratud võimalused igasuguste õppematerjalide ja –vahendite soetamiseks;</li> <li>- loodusressursside (rajad, metsad, veekogud) vähene kasutamine;</li> <li>- WIFI levik kohati nõrk;</li> <li>- puuduvad statsionaarsed projektorid, logopeedi kabinet, raamatukogu (hoidla), võimla renoveerimata, köök renoveerimata, koolimaja fassaad vananenud ja kaldkatus renoveerimata, laed osaliselt koledad</li> </ul>
<p>Võimalused:</p> <ul style="list-style-type: none"> <li>- lisarahastuse võimaluste kasutamine – projektid, sponsorid;</li> <li>- ettevõtlus ja töökohad;</li> <li>- majanduse tõus.</li> </ul>	<p>Ohud:</p> <ul style="list-style-type: none"> <li>- vähe lapsi;</li> <li>- regionaalpoliitika;</li> <li>- vald tsentraliseerib nt toitlustamise, remonditööd</li> </ul>

### Eesmärgid:

- luuakse võimalused õpilastele õues aktiivseks ja turvaliseks liikumiseks;
- renoveeritakse köök, kooli fassaad (soojapidavus), kaldkatus, laed ja ukсед;
- aktiivne lisavahendite hankimine projektidest, heategevusüritustest jms;
- keskkonna säästlikkuse tõus.

## ARENKUKAVA RAKENDAMISE JA UUENDAMISE KORD

Arengukava täitmist analüüsitakse ja täiendatakse igal aastal õppenõukogu, hoolekogu ja juhtkonna vahelise koostöö tulemusena ettepanekute alusel. Arengukava ja selle muudatused kinnitab Tapa Vallavalitsus.

ARENKUKAVA MUUDETAKSE SEoses:

- arengukava kehtivusaja lõppemisega;
- muudatustega haridusalases seadusandluses.

ARENKUKAVA TÄIENDAMISE ALUSEKS VÕIVAD OLLA:

- muudatused kooli eelarves;
- lastevanemate ja huvigruppide põhjendatud nõudmised ja ettepanekud;
- tegevuskavas kavandatud ülesannete ettenähtust kiirem või aeglasem täitmine.

ARENKUKAVA UUENDAMISE KORD:

1. vajalikud täiendused fikseeritakse kirjalikult arengukava töögrupi poolt;
2. täiendused kooskõlastatakse õppenõukogus;
3. kooskõlastamine hoolekogus;
4. täienduste kinnitamine direktori poolt;
5. täiendused lisatakse arengukavale.

Järeda Kooli arengukava on:

- heaks kiidetud õppenõukogus 29.08.2013
- läbi arutatud ja heaks kiidetud hoolekogus september 2013
- kinnitatud Tapa Vallavalitsuses 14. novembril 2013.a.